

الأساسيات

الطريقة المتبعة في عرض المعلومات هي طريقة الإعصار وفيه نلف وندور حول فكرة واحدة مرات عديدة وهي طريقتي في تعلم أى شئ ولذلك لا تتضايق إن قلت شيئا غير واضح لأننى سأعود إليه ثانيا إن شاء الله. بالنسبة للكمبيوتر، ماهى مكوناته؟ أولا نتفق على الأتى ... الكمبيوتر مثل الإنسان (مع الفارق الشاسع فى التشبيه) فكما أن للإنسان جسد (شئ مادى ملموس) ونفس بشرية (شئ معنوى غير محسوس) تعطيه شخصيته المميزة له ، فكل كمبيوتر له جسد وشئ مثل النفس التى تعطيه خصائص تميزه عن الأجهزة الأخرى .. وباختصار جسم الجهاز يسمى المكونات المادية أو العتاد Hardware ونفسه هى البرامج software (ما سمعتش عن سوفت وير الموبايل؟ بيقولوا السوفت وير ضرب وكلام زى كده؟ الفكرة واحدة وهتشوف).

المكونات المادية الأساسية لأى جهاز هى كالتالى:

	<p>١ الكيس أو الهيكل Case .. وهى المعدن الخارجى الذى يحمى الجهاز ويعطيه شكله المميز وتتعدد ألوانها وأحجامها ويسمىها الكثير CPU وهذه تسمية خطأ للأسف. ولا تعتقد أن شكل هذا الهيكل المعدنى يؤثر على أداء الجهاز بل إن الإمكانيات الإضافية فى الهيكل (مثل مراوح إضافية) هى التى تؤثر على أداء الجهاز. وفى الصورة شكل الهيكل وبداخله اللوحة الأم ومحول الطاقة: محول الطاقة تجده مثبت داخل علبة النظام ووظيفته تحويل التيار المتردد إلى تيار ثابت منخفض وهذا المحول هو الذى تضع فيه الفيشة وتوصل طرفها الآخر بالكهرباء.</p>
	<p>٢ اللوحة الأم Motherboard ... وهى لوحة يتم تثبيتها على الهيكل الداخلى للكمبيوتر وهى تربط أجزاء الكمبيوتر ببعضها وتنسق العمل فيما بينهم وتسمى أيضا اللوحة الرئيسية Mainboard وأشهر الشركات المنتجة لها هى: جيجابايت Gigabyte - إنتل Intel وغيرهما.</p>
	<p>٣ القرص الصلب Hard Disk وهو الجزء الذى يتم تخزين الملفات والبرامج والأفلام والألعاب عليه وشكله من الخارج مثل المستطيل ولكنه يحتوى بداخله على إسطوانات صلبة ممغنطة وأشهر الشركات المنتجة له: ويسترن ديجيتال Western Digital - سيجاي Segate - ماكستور Maxtor وغيرهم.</p>
	<p>٤ وحدة المعالجة المركزية Central Processor Unit (CPU) وهذه الوحدة تطلق عليها مجازاً البروسيوسور وهى عقل الجهاز وأهم عنصر فى تحديد سرعة الجهاز وهى صغيرة الحجم وتحتاج إلى كتلة من الحديد لتبريدها Heat Sink ومروحة Fan وأهم الشركات المنتجة لها إنتل Intel (وتنتج باتتيوم ٤ الشهير ومعالج سيليرون أيضا) وشركة آيه إم دي AMD (وتنتج معالجات آثلون وديرون).</p>
	<p>٥ الذاكرة العشوائية Random Access Memory (RAM) وهى ما نطلق عليه الرامات ووظيفتها تخزين كل ما تعمله على الكمبيوتر بشكل مؤقت حتى تنتهى من العمل وتعدد أنواعها فمنها SDRAM, DDRAM, RDRAM وسنشرح فيما بعد كل نوع بالتفصيل ولاحظ أن جودة الرامات فى البلد التى تصنعها فلا تحاول شراء رامات صينية الصنع على الأقل.</p>
	<p>٦ كارت الشاشة Video Graphic Adapter (VGA) ويطلق عليها أيضا بطاقة الفيديو وهو الجزء الذى تتصل به الشاشة وأهم عنصر فى تشغيل الألعاب لأن جودته وإمكانياته تحدد الألعاب التى تعمل على الكمبيوتر وأشهر الشركات المنتجة آيه تى آى ATI - إنفيديا nVidia وغيرهما.</p>

	<p>الشاشة Monitor وهى شاشة عادية فى شكلها مثل التلفزيون وتتعدد أحجامها ما بين ١٤ و ١٥ و ١٧ بوصة وغيرها ويوجد منها نوعان الأول هو CRT وتستخدم أشعة الكاثود (وهى مثل فكرة شاشة التلفزيون تماما) والنوع الثانى هو LCD وتكون رفيعة جدا لدرجة أنه يمكن تعليقها على الحائط وتستخدم تقنية الكرسيتال السائل وأهم الشركات المنتجة هى سامسونج SAMSUNG و فيوسونيك ViewSonic.</p>	٧
	<p>كارت الصوت وهو البطاقة أو الكارت المثبتة داخل الكمبيوتر ويتم توصيل سالك السماعة إليه لتدخل فى فتحة مستديرة الشكل وغالبا تأتى ملتصقة باللوحة الأم (Built-in) وأشهر الشركات المنتجة هى كريياتف Creative.</p>	٨
	<p>المودم أو الفاكس Modems وهى بطاقة تستخدم لكى يتصل الكمبيوتر بالإنترنت أو ليرسل أو يستقبل الفاكس وأهم الشركات المنتجة لها يو إس رباتكس US Robotics – أباتشى Apache – كريياتف Creative.</p>	٩
	<p>محرك (مشغل) الأقراص المرنة Floppy Disk Driver (F.D.D) وهو الجزء الذى توضع فيه الديسكات أو الأقراص المرنة (٣,٥ بوصة) التى تجدها فى السوق منتشرة هذه الأيام ووظيفته هى تشغيل هذه الديسكات.</p>	١٠
	<p>محرك إسطوانات الليزر Compact Disc Driver وهو الجهاز المسئول عن تشغيل إسطوانات الليزر أو السى دي CD وتجد منه نوعين: أحدهما يقرأ ما بداخل الإسطوانات والنوع الثانى يقرأ ما بداخل الإسطوانات ويضيف ملفات عليها أيضا واسمه CD-Writer.</p>	١١
	<p>جهاز دي فى دي DVD Player Device وهو مشابه لمشغل الإسطوانات المدمجة (سى دي) ولكنه يشغل إسطوانات تسمى دي فى دي تتميز بأنها أكبر فى مساحتها من السى دي العادى وهذ المشغل لا يمنع السى العادى من أن يعمل عليه والعكس غير صحيح أى أن مشغل السى دي لا يشغل دي فى دي.</p>	١٢
	<p>لوحة المفاتيح Keyboard وهى اللوحة التى تحتوى على الحروف وبها نكتب ما نريد.</p>	١٣
	<p>الفأرة Mouse وهى تشبه الفأر وبها نتحرك بسهولة وسنرى أهميتها فيما بعد.</p>	١٤
	<p>السماعات Speakers وهى السماعات التى تسمع بها أى أصوات تخرج من الكمبيوتر وتسمع بها مؤثرات الألعاب الصوتية ولكن لاحظ أنه توجد سماعة صغيرة داخل الهيكل المعدنى للكمبيوتر ولكن لها استخدام آخر سنعرفه فيما بعد.</p>	١٥
	<p>الطابعة printer وتتعدد أنواعها ولكن يوجد نوعان رئيسيان منها الآن وهما Inkjet وهى الطابعة التى تنفث الحبر على الورق والنوع الآخر Laserjet وهى الطابعة الليزر المشهورة بالسرعة ودقة طباعتها وأهم الشركات المنتجة: إتش بى HP – وإيسون Epson – كانون Canon</p>	١٦
	<p>الماسح الضوئى Scanner فى هذا الجهاز تضع الصور والأوراق التى تريد أن تخزنها على الكمبيوتر وهو يعمل عكس الطابعة فهو يضع صورة من أوراقك إلى وحدة التخزين بالكمبيوتر بينما كلنا يعلم أن الطابعة تطبع الأوراق المخزنة بالكمبيوتر على الأوراق.</p>	١٧



الكاميرا الرقمية Digital Camera وهذه تشبه الكاميرا العادية إلا أنها لا تحتاج إلى فيلم وتلتقط عدد كبير من الصور ويتم تخزين هذه الصور على الكمبيوتر ثم إفراغ ذاكرة هذه الكاميرات لالتقاط صور جديدة.

١
٨

ب) بالنسبة للشركات المكتوبة فإنها تعبر عن رأى الكاتب الشخصى فى مصر فى العام الذى صدر فيه هذا الورق مع مراعاة التغيير الذى قد يحدث فى المستقبل لهذه التقنيات مما يستتبع تغيير فى أولويات هذه الشركات.

الأجزاء من ١ إلى ٧ هى أجزاء أساسية كى يعمل أى كمبيوتر .. والفأرة ولوحة المفاتيح هما وحدات الإدخال .. بقية الأجزاء يمكن إضافتها حسب رغبة المستخدم ، وكقاعدة عامة أنك ستجد ٥ أجزاء أمامك وهى الفأرة ولوحة المفاتيح والسماعات والشاشة والكيس – وطبعاً لا تعتقد أن الشاشة كمبيوتر ولكن عندما يسألك أحد عن الكمبيوتر أشرب بيدك على الكيس بمحتوياته وقل هذا كمبيوتر (لأن الشاشة كل وظيفتها أن تساعدك فى رؤية الأوامر التى تكتبها للكمبيوتر).

أنواع الكمبيوتر:

للكمبيوتر أنواع عديدة وكننا سنحدث عن الأنواع التالية (قلت أنواع وليست موديلات لشركات):
الكمبيوتر الشخصى PC – الكمبيوتر العملاق Super - الكمبيوتر الخادم Server وغيرهم

١- الكمبيوتر الشخصى (PC) Personal Computer:

وهذا النوع هو الذى يستخدمه الأشخاص فى البيوت والمكاتب وهو النوع المعروف والمتداول ومنه أحد الشكلين التاليين:



Desktop Computer



NoteBook or Laptop

هذا النوع هو الذى تجده منتشراً بين عامة الناس وهو الذى يستخدمه أى شخص عادى ويتميز برخص ثمنه عن الكمبيوتر المحمول.

وهذا الكمبيوتر يناسب رجال الأعمال أكثر لأنه يتميز بصغر حجمه وخفة وزنه ولذلك سمي بالكمبيوتر المحمول ولا يقل عن الكمبيوتر العادى فى سرعته أو قدراته.

بداية قوية، أليس كذلك؟ لكن المهم هو إنك قاعد أمام كمبيوتر وتريد تشغيله وتعرف تتعامل معه، فماذا تفعل؟ انظر إلى الكيس تجد على الأقل زررين واحد أصغر قليلاً من الثانى ... غالباً الزر الأكبر (ممكن يكون مكتوب عليه power) هو المطلوب لفتح الجهاز .. اضغط عليه وبعدها يعمل الكمبيوتر..

بعد ذلك ماذا سترى؟ سترى عدة صفحات أولها صفحة سوداء مكتوب عليها باللون الأبيض معلومات عن القطع المكونة للكمبيوتر والشركات المصنعة لكل قطعة منها.. بعدها يتم تحميل نظام التشغيل ... قلت نظام التشغيل إنتبه معاً بقى .. فإكر عندما تكلمنا عن أن الكمبيوتر يتكون من أجزاء مادية (عتاد) Hardware وبرامج Software صح؟

يبقى نظام التشغيل هو أحد أنواع البرامج وهو يمثل الجانب النفسى للكمبيوتر ويتحكم فى كل قطعة فى الكمبيوتر .. يعنى بدون الكمبيوتر يبقى فاضى بلا لزمة (مثل الإنسان الذى لا شخصية له أو لا هدف له فى الحياة، تحس إنه بلا لزمة) ولازم تعرف إنه مستحيل أن يعمل الكمبيوتر بدون نظام تشغيل وكى لانكتر من الكلام...

نظم التشغيل (OS) Operation Systems

نظام التشغيل هو الوسيط الذي من خلاله يمكنك أن تتعامل مع الكمبيوتر وينسق العمل بين أجزاء الكمبيوتر المختلفة ويؤثر جدا في الأداء وهناك أنظمة تشغيل تستثمر إمكانيات الكمبيوتر وباختصار انظر لهذا التشبيه التمثيلي الذي كتبه أحد المؤلفين الأجانب:

عندما تشاهد فيلماً أو مسلسلاً رانغاً وبه الكثير من الخدع السينمائية والواقعية ، فإن الجمهور والمشاهدين يتفاعلون مع الممثلين ويتعلقون بهم وينسون أن وراء هذا النجاح مخرجون ومهندسو ديكور وإضاءة إلخ ، فكذلك الحال مع مستخدمي الكمبيوتر (نعتبرهم الجمهور) يتعلقون بالبرامج التي يتعاملون بها كبرامج الرسم والكتابة (نعتبرهم الممثلين) وينسون أن وراء هذا الأداء الجيد هو نظام التشغيل الذي ينظم كل العمليات على الكمبيوتر (ونعتبره المخرج أو المايسترو).

هناك أحد نوعين من نظم التشغيل: نوع يعتمد على النصوص المكتوبة Text Based Software – وآخر يعتمد على الصور والمرئيات Graphic based Software وسنرى بعد قليل النوعين بالتفصيل. تتعدد أنواع نظم التشغيل فمنها ما هو مخصص لأجهزة الكمبيوتر الشخصية (مثل ويندوز ٩٨) وما هو مخصص لأجهزة الكمبيوتر الخادمة (مثل ويندوز سيرفر ٢٠٠٣) ومنها ما هو مخصص لهما معاً.

وهناك الكثير من نظم التشغيل التي تنتجها الشركات ومنها: نظام النوافذ (ويندوز Windows) والتي تنتجها شركة مايكروسوفت Microsoft (MS) الشهيرة – نظام لينوكس Linux - نظام ماك Mac OS وغيرهم. طبعاً ما نقدرش نتكلم على كل النظم .. نختر نظام واحد نشرح من خلاله فقط .. وأشهرهم نظاما هو الويندوز ولكن قبل أن نبدأ في شرحه يجب أن نعرف قليلاً عن نظام التشغيل الذي يسبقه وهو نظام الدوس Disk Operating System (DOS) لأنه أساس مهم جدا جدا علشان تبقى مسيطر على الكمبيوتر.

Microsoft Disk Operating System (MS-DOS)

نظام التشغيل (مايكروسوفت دوس)

نظام الدوس قديم جدا منذ الثمانينات .. أنتجته شركة مايكروسوفت وكان نقلة أيامها مع أننا لا نتعامل معه الآن في الأحوال العادية لأنه أصبح متخلفاً جدا فهو يعتمد على النصوص Text Based Software أي أنك مضطر لأن تكتب أوامر لكي ينفذ الكمبيوتر ما تكتبه بعكس النظم الأحدث التي تستخدم الفأرة مثلا ، وهذا مثال قد لا نفهمه الآن: إذا أردت أن تفتح ملف اسمه File ففي نظام الدوس يجب أن تكتب الآتي: type file.txt وبعدها يفتح الملف أما في نظام آخر مثل الويندوز كل ما هو مطلوب منك هو أن تضغط على الملف مرتين متتاليتين بالفأرة. هناك أوامر عديدة يجب أن تعرفها عن الدوس ولكن لن تفهمها الآن ولن يكن لها جدوى في هذا المكان فسنعود إلى الدوس في النهاية فابقوا معنا..

Microsoft Windows Operation System (MS-Windows OS)

نظام التشغيل (مايكروسوفت ويندوز)

نظام التشغيل ويندوز (أي النوافذ) من شركة مايكروسوفت .. تم تسميته بالنوافذ لأنه يستخدم نوافذ تظهر أمامك ، بالإضافة إلى أنك يمكنك تنفيذ الأوامر بطرق مختلفة عبر هذه النوافذ .. هذا هو أشهر نظام تشغيل في العالم حتى الآن بسبب سهولته الفائقة فهو يعتمد على الجرافيك أي الرسومات وليس النصوص GUI Based Software وكلمة GUI تعنى Graphic User Interface وتنطق جى يو آى أو جوى وتعنى واجهة الاستخدام عن طريق الجرافيك .. يتمثل هذا الجرافيك في الأيقونات والقوائم المختلفة وسنعرفهم فيما بعد.

سنبدأ بالتعرف الآن على أساسيات هذا النظام ولكن يوجد منه عدة أنواع سنتكلم عن أحدها الآن وبعد ذلك نذكر الفارق بينه وبين بقية الأنواع لأن الاختلافات بسيطة ..

Microsoft Windows Millennium (Ms-Win ME)

نظام التشغيل (مايكروسوفت ويندوز ميلينيوم)

هذا الإصدار من الويندوز هو من أشهر الإصدارات وأكثرها انتشارا في هذه الفترة وسنتعامل معه الآن حيث أن جميع الإصدارات متشابهة ولها نفس الأساسيات، وقبل البدء بالتفاصيل علينا معرفة وحدات الإدخال (الماوس ولوحة المفاتيح) قبل التعامل مع الكمبيوتر.

- **الفأرة** وببساطة في أغلب موديلاتها عبارة عن قطعة بلاستيك ولها زرین (وقديما كانوا ثلاثة) واحد يمين والثاني يسار وقد تجد بين الزرين بكرة Scroll تساعد على التصفح وتميرير الصفحة لأعلى وأسفل. قد يكون الماوس مزود ببليبة للأسفل وهو ماوس من نوع Opto-mechanical Mouse أما إذا كان يعمل بالضوء فهو Optical Mouse ولا يحتاج للبليبة للأسفل. عموما للماوس ضغطتان واحدة يمين وواحدة شمال طبعاً. الضغط على الزر اليمين فاندته فتح قائمة يعنى أى قائمة وتختلف القائمة حسب المكان الذى ضغطت عليه .. أما الزر الأيسر فهو المهم لأن ضغطه واحدة بالزر الأيسر تعنى اختيار ملف أو مجلد مثلاً وضغطتان Double Click بالزر الأيسر أيضاً تعنى فتح الملف أو المجلد. يعنى باختصار الشكل التالى يوضح الفكرة:

↘ كليك (تعنى ضغطه) يمين Right Click ← فتح قائمة
↙ كليك شمال مرة Left Single Click ← اختيار ملف أو مجلد
↘ كليك شمال مرتين Left Double Click ← فتح ملف أو مجلد

وتلاحظ أنه يجب الضغط بسرعة فى الـ Double Click ولا يوجد ضغطتان متتاليتان فى الزر الأيمن بالمناسبة، ويمكنك التعود على استخدام الماوس بكثرة استخدامه وأفضل طريقة للتعود عليه هى الألعاب التى تعتمد على الماوس فى الحركة.

- لوحة المفاتيح وتكون من الشكل الآتى:



ومفاتيح الوظائف تتعدد وظائفها حسب البرنامج المستخدم فمثلاً كقاعدة عامة المفتاح F1 يعنى المساعدة Help ويقوم بعرض معلومات.

مرة أخرى نعود لنعرف مكونات الويندوز الأساسية وهي كما في صورة (١) ولكن لاحظ أنني تعمدت أن أضع معظم الصور الآتية من ويندوز إكس بي لإثبات تشابه إصدارات الويندوز.



صورة (١)

شاشة سطح المكتب Desktop

قائمة ابدأ Start

هنا برنامجان يعملان، لذا ظهرا على الشريط

شريط المهام Task Bar

الساعة

أولاً: شاشة سطح المكتب (Desktop):

كما ترى في الشكل المقابل أن هذه الشاشة تظهر بعد فتح الجهاز وتتكون من بعض الأيقونات (صورة ١) والأيقونات هي صورة صغيرة تدل على نوع معين من البرامج والملفات فمثلاً ملفات النصوص تأخذ شكل معين وكذلك ملفات الصوت تأخذ شكلاً آخر لتسهيل التمييز بين الملفات، ولفهم الأيقونات يجب معرفة أنواع الملفات وذلك سنعرفه فيما بعد إن شاء الله.

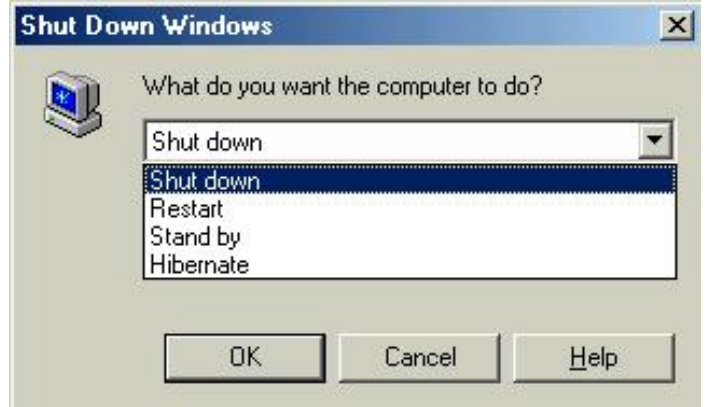
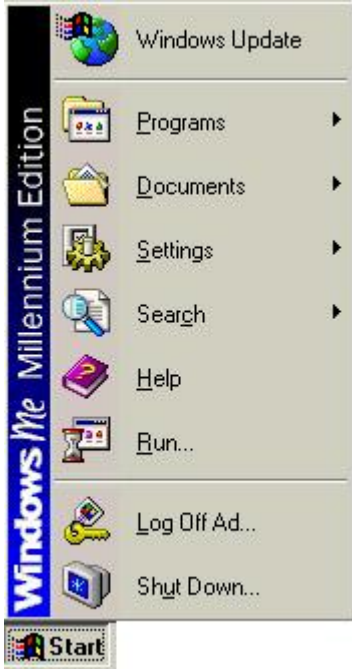
ثانياً: شريط المهام (Taskbar):

ويقع في الأسفل من الشاشة وهو يحتوي على الساعة (ويمكنك فتح هذه الساعة وتغيير الوقت بالضغط مرتين عليها باستخدام الزر الأيسر للماوس) وهناك زر التحكم في اللغة. كما يظهر على شريط المهام البرامج التي تعمل عليه (انظر صورة ١).

ثالثاً: قائمة إبدأ (Start Menu):

تقع على يسار شريط المهام وهي قائمة تحتوى على البرامج المثبتة على الجهاز وعلى بعض الخدمات ويمكنك من خلالها إغلاق الجهاز كالتالى:

- اضغط على قائمة ابدأ أو Start بواسطة الزر الأيسر للماوس (ضغطة واحدة).
- ستفتح القائمة كما ترى فى الشكل المقابل <<
- اختر آخر اختيار بالأسفل وهو Shut Down.
- ستجد هذا الشكل:



- لقد ضغطت فى الشكل بالأعلى على السهم الصغير على شكل مثلث لأسفل حتى يمكننى اختيار المطلوب، حيث أن Shut Down تعنى إغلاق الجهاز، Restart تعنى إعادة تشغيل الجهاز، Standby تعنى وضع الجهاز فى حالة الاستعداد، Hibernate تعنى تجميد حالة الجهاز على ما هو عليه (يعنى تسبب شغلك وبرامجك شغالة وتعمل Hibernate وأول ما تفتح الجهاز تلاقى الحاجات اللتى كنت شغال عليها لسة زى ماهى ما تغيرتش وما تقفلتش) وعموماً Hibernate خدمه لا تتوافر دائماً فى ويندوز ميلينيوم.

أيما كان اختيارك فلا بد بعد ذلك من الضغط على Ok كي يتم تنفيذ الأمر، وإن غيرت رأيك و لا تريد ذلك فاضغط على الزر Cancel كما بالصورة.

- طريقة أخرى لإغلاق الجهاز – عن طريق لوحة المفاتيح - بالضغط على الزر Alt والزر F4 ثم تظهر الرسالة السابقة وتضغط Ok.

لاحظ: أنه فى لوحة المفاتيح الزر Enter يقوم بعمل التنفيذ والزر Esc يعكس هذا لأنه يقوم بعمل إلغاء التنفيذ Cancel.

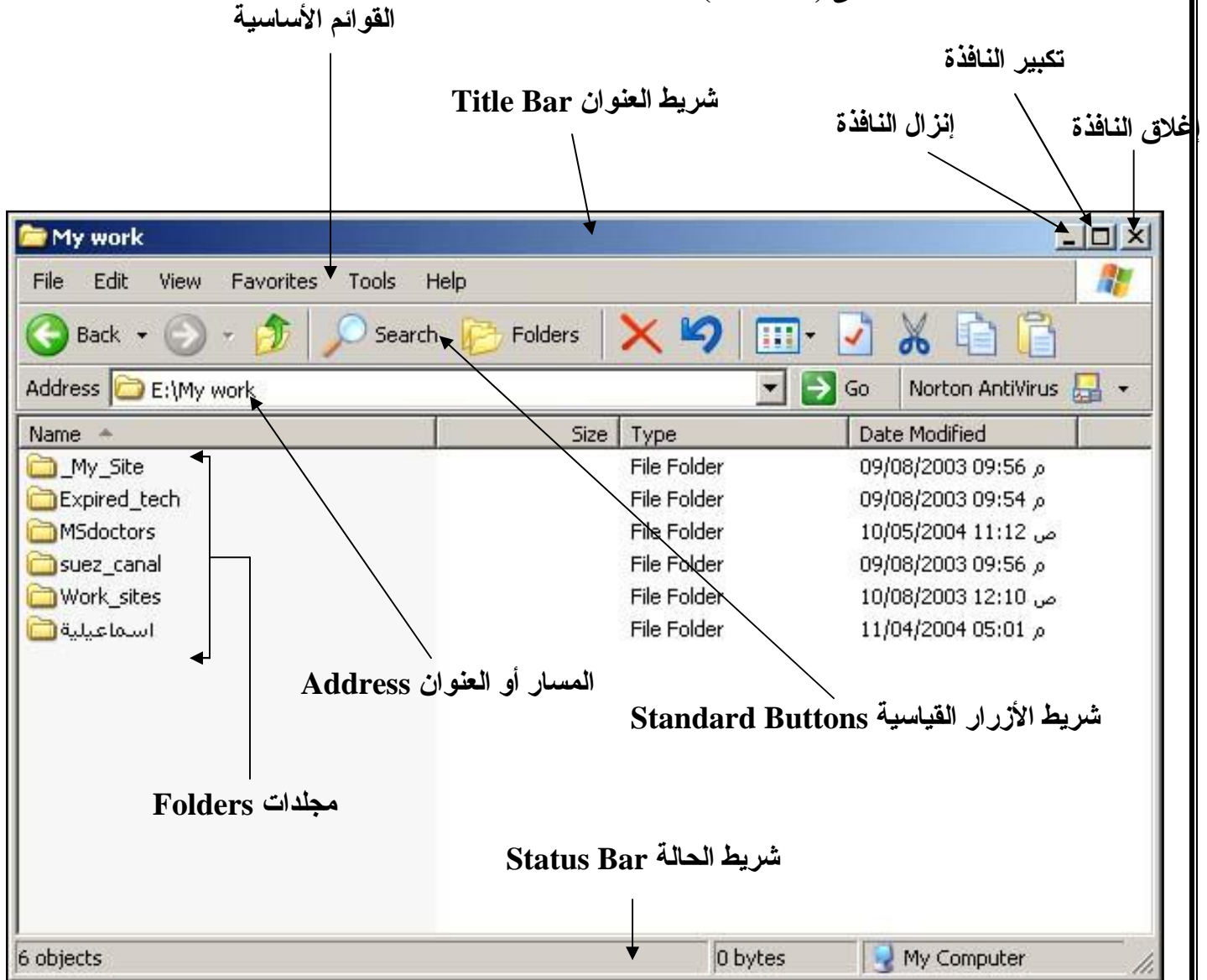
- قائمة ابدأ تحتوى على البرامج المثبتة على الجهاز فى قسم Programs ومنها يمكنك فتح البرنامج الذى تريد.
- يلى قسم البرامج فى قائمة ابدأ، قسم المستندات Documents وهي تحتوى على المستندات المخزنة على الكمبيوتر ووجود هذه المستندات أو عدمه يتوقف عليك لأنك تكتب هذه الأوراق وأيضا يحتوى هذا القسم على آخر ملفات تم فتحها على الجهاز.
- قسم الإعدادات Settings ومعناه إعدادات الجهاز ويحتوى على لوحة التحكم Control Panel وهي مهمة جداً لأنك من خلالها تتعامل مع الأجزاء المادية للجهاز وكذلك الشكل العام وألوان الجهاز وبصراحة لوحة التحكم تعتبر مكان لتجميع وحدات التحكم بالجهاز لأننا يمكننا التحكم مثلاً بألوان الجهاز دون اللجوء إلى لوحة التحكم ولكن كما نقول زيادة الخير خبيرين.

سنتكلم فيما بعد بالتفصيل عن لوحة التحكم إن شاء الله.

والآن ماهي النافذة وماهي مكوناتها؟



النافذة أو (الويندو window) هي أساس تعاملك في نظام الويندوز أو النوافذ لأنك تضطر لفتح نوافذ عند التعامل مع هذا النظام، وعليك أن تدرك المكونات الأساسية لأي نافذة حتى تستطيع التعامل مع الملفات المختلفة المخزنة بالكمبيوتر.

وأى نافذة تتكون من الشكل التالي (صورة ٢)



صورة (٢)

هذه الصورة تعبر عن أسماء الأجزاء التي تحتوى عليها النافذة، وعليك أن تتدرب جيدا على كيفية التعامل مع النافذة

- نعود مرة أخرى للنافذة بعد أن عرفنا استخدام الماوس، عموما النافذة ستحتوى على ملفات أو مجلدات أو كلاهما وقد تكون فارغة أيضا .. الشكل التالي سيوضح أحد أشكال الملفات وهو ملف يحتوى على نصوص  كتابية والمجلدات هي عبارة عن دوسيه قد يحتوى على ملفات بداخله ودائما يأخذ الشكل التالي  ولونه أصفر غالبا.

نبدأ الآن بالتعامل مع النافذة ومن خلالها ستمكن من تنظيم جميع محتويات الكمبيوتر إن شاء الله، وسأحدد الآن بعض الأجزاء التي سنتعامل معها كثيرا وأولها شريط الأزرار القياسية Standard Buttons ويحتوى على المكونات الآتية:

الشكل	الوظيفة
	الزر Back ويعنى العودة للخلف، أى عند الضغط عليه مرة واحدة بالماوس بالزر الأيسر (وهذا أساس العمل بالماوس عند الضغط على أى زر) فإنك تعود لآخر مجلد فتحتة أو آخر شئ كنت تقف عنده. وله اختصار فى لوحة المفاتيح بأن تضغط على الزر Backspace
	الزر Up ويعنى الخروج إلى المجلد الرئيسى إذا كنت داخل مجلد فرعى يعنى مثلا مجلد اسمه "الشركة" وبداخله مجلد اسمه "العمال" وكنت تتصفح مجلد العمال << عندما تضغط على Up تعود لمجلد الشركة مرة أخرى.
	الزر Search ويمكنك من البحث عن ملف معين أو مجلد فى الكمبيوتر عن طريق تحديد مكان البحث.
	الزر Folders ويعنى إظهار أو إخفاء شجرة من المجلدات (لأعرف كيف أوصفها) ولكن أنصحك لا تتعامل مع هذا الزر فى البداية.
	الزر تراجع Undo ويعنى التراجع عن آخر شئ قمت به مثل نسخ أو قص ملف وله اختصار على لوحة المفاتيح (لاحظ إن كلمة اختصار يعنى زر أو أكثر من لوحة المفاتيح يقوم بالعمل نفسه) اختصاره هو Ctrl + Z يعنى الزر كنترول و الزر Z.
	الزر خصائص Properties يوضح خصائص الملفات والمجلدات ومعنى خصائص الملفات يعنى مساحتها (حجمها) وتاريخ إنشائها والنوع الذى تنتمى إليه هذه الملفات مثلا، كما يوضح لنا إذا ما كان هذا الملف محمى بخاصية تسمى Read Only أم هو ملف من النظام System أم أرشيف Archive.
	الزر قص Cut وهو يقص الملف من مكان لتضعه فى مكان آخر .. ببساطة إذا أردت أن تقص ملف اسمه "علوم" فكل ما عليك أن تحدد هذا الملف عن طريق ضغطه واحدة بالزر الأيسر للماوس ثم تضغط على الزر قص، بعدها تحدد المكان الذى تريد أن تضع فيه هذا الملف وليكن مجلد واسمه My document فعندما تفتح هذا المجلد تضغط على لصق Paste كما سترى بعد قليل. اختصار القص Ctrl + X
	الزر نسخ Copy ويقوم بنفس الخطوات للزر قص ولكنه يترك نسختين من الملف عكس القص ينقل من مكان لآخر، واختصاره Ctrl + C
	الزر لصق Paste ويستخدم فى لصق الملف الذى نسخته أو قمت بقصه فى المكان الذى ستحدده، بالنسبة للمكان الذى تحدده ستفهم ذلك بعد التعرف على محتويات الأيقونة My computer، واختصار الزر لصق هو Ctrl + V

الزر حذف Delete ويستخدم لحذف الملفات والمجلدات التي لا ترغب فيها وعند الضغط عليه تظهر رسالة تأكيدية لحذفه أم لا، وعند الموافقة على حذفه فإن الملف يذهب إلى سلة المحذوفات Recycle Bin ولكن لكي تلغيه نهائيا استخدم الزر Shift في لوحة المفاتيح مع الضغط على Delete، وله اختصار مباشر Shift + Delete حيث يوجد في لوحة مفاتيح الكمبيوتر الزر Delete.



الزر عروض Views ويعنى كيفية عرض الملفات والمجلدات أمامك فهل تود أن تراها على هيئة قائمة List أو بتفاصيل أكثر Details أو عبارة عن صور مصغرة Thumbnails أو بحجم أيقونات صغيرة أو كبيرة. اختار ما يناسبك لتراه.



هل هذا كل شيء؟ لا فيمكنك أن تضيف أو أن تزيل أزرار في هذا الشريط بالضغط عليك يمين لترى القائمة الآتية (صورة ٣) ومنها تضغط على تخصيص Customize ومنها يمكنك إضافة أزرار جديدة مثل History ويعنى آخر الملفات والمواقع الذى استخدمها الجهاز وكذلك يمكنك التخلص من الأزرار التي لا تريدها.



- فوق كلمة Customize فى صورة (٣) ستجد Lock the Toolbars ومعناه أن تجعل شريط الأدوات ثابت بمكانه لا يتحرك (علشان لو أخوك الصغير حب يلعب ميلخبطش الأدوات دي).
- يمكنك إظهار وإخفاء شريط الأدوات عن طريق الضغط على أحد الأدوات بهذه القائمة فى صورة (٣).

صورة (٣)

فاضل حاجتين خلاص .. بالنسبة للنافذة تلاحظ أن هناك شريط تمرير Scroll bar على أحد جوانب النافذة .. هذا الشريط يظهر عندما تكون أعداد الملفات والمجلدات كبيرة .. عندها يظهر هذا الشريط كما فى الصورة (٤).

ويتم الضغط بالماوس على أحد السهمين بالأعلى أو الأسفل لتحريك الصفحة ومتابعة بقية الملفات ولكن إذا كان لديك الماوس ذى البكرة Scrolled Mouse فيمكنك استخدام هذه البكرة بتحريكها لأعلى وأسفل بدلا من الضغط على هذا الشريط.

- أخيرا، كيف تصنع مجلد؟ إذا كان لديك عددا من الملفات وتريد وضعهم فى مجلد فأمامك طريقة سهلة جدا وهى كالتالى:

- اضغط عليك يمين بالماوس.
- تظهر قائمة فتختار منها جديد New.
- تلقانيا عندما تقف على كلمة جديد تفتح قائمة أخرى أعلاها كلمة Folder.
- اضغط بالماوس عليك شمال مرة واحدة على Folder.
- يظهر مجلد جديد لتعيد تسميته إلى الاسم الذى يناسبك.

لاحظ: يمكنك تغيير اسم الملفات والمجلدات عن طريق لوحة المفاتيح عن طريق الزر F2 والطريقة كالتالى:

- اختر الملف أو المجلد الذى تريد إعادة تسميته وذلك بالضغط مرة عليه بالزر الأيسر للماوس.
- اضغط الآن على الزر F2 فى لوحة المفاتيح.
- تلاحظ أن اسم الملف أو المجلد قد أصبح مظللا، عندها تكتب الاسم الجديد الذى تريده.

صورة (٤)

ولاحظ أيضا: يمكنك عمل ملف يسمى ملف اختصار Shortcut لملف أو لمجلد .. ليه؟ لنفرض مثلا أن لديك ملف مساحته كبيرة وموجود بداخل مجلدات كثيرة (مكان بعيد) وتريد التعامل مع هذا الملف كثيرا فالحل أن تنسخ منه

نسخة في مكان سهل الوصول إليه ولكنك بهذا ستخسر مساحة وستتحكم وتغير في ملف واحد فقط، أما إذا عملت ملف اختصار فإنك توفر المساحة وأي تغيير في ملف الاختصار يتم في الملف الأصلي (بالبدى: ملف الاختصار ده بييجيب من الآخر وبيعمل زي صورة للملف الأصلي بس بمساحة بسيطة) وأفضل مثال لملفات الاختصار هو ملفات البرامج التي تجدها على شاشة سطح المكتب.

طريقة عمل ملف الاختصار:

- حدد الملف الذي تريد عمل ملف اختصار له.
- اضغط بالماوس كليك يمين واختار Create Shortcut.
- تمام يظهر ملف الاختصار ويمكن نقله لأي مكان.

تقريباً كده انتيهنا من جزء النافذة وسننطلق إلى أيقونة جهاز الكمبيوتر My Computer.

أيقونة جهاز الكمبيوتر My Computer:

تجدها على شاشة سطح المكتب Desktop (راجع صورة "١") .. وسبق أن علمنا أن الأيقونة Icon هي صورة توضح لمستخدم الكمبيوتر الملف أو البرنامج الذي سيتعامل معه، وهذا شكل أيقونة جهاز الكمبيوتر



- عندما تفتح My computer بضغطين متتاليتين بالزر الأيسر للماوس ستجد نافذة تحتوي على شكل شبه الآتى:



صورة (٥)

ما تراه في الصورة (٥) يسمى بالمحركات (بعض المناطق العربية يعرفونها باسم السواقات) Drives أو Partitions وهي في هذه الصورة موزعة كالتالى:

معناه مشغل الديسكات أو الأقراص المرنة 3.5 Floppy (A:)

معناه مشغل الإسطوانات المدمجة (السى دي) CD Drive (J:)

بقية المحركات وتأخذ في هذا المثال من الحرف (C:) إلى (F:) تعبر عن القرص الصلب الذى نخزن عليه الملفات، وكل محرك يأخذ حرفاً معيناً ويمكنك تغيير اسم المحرك كما فى تغيير اسم الملفات.

- باستخدام الماوس وضغطتان منه Double Clicks يمكنك فتح أى محرك أو ديسك لترى ما بداخله.
- يمكنك نقل الملفات من وإلى الديسك بطريقة القص والنسخ كما عرفنا.

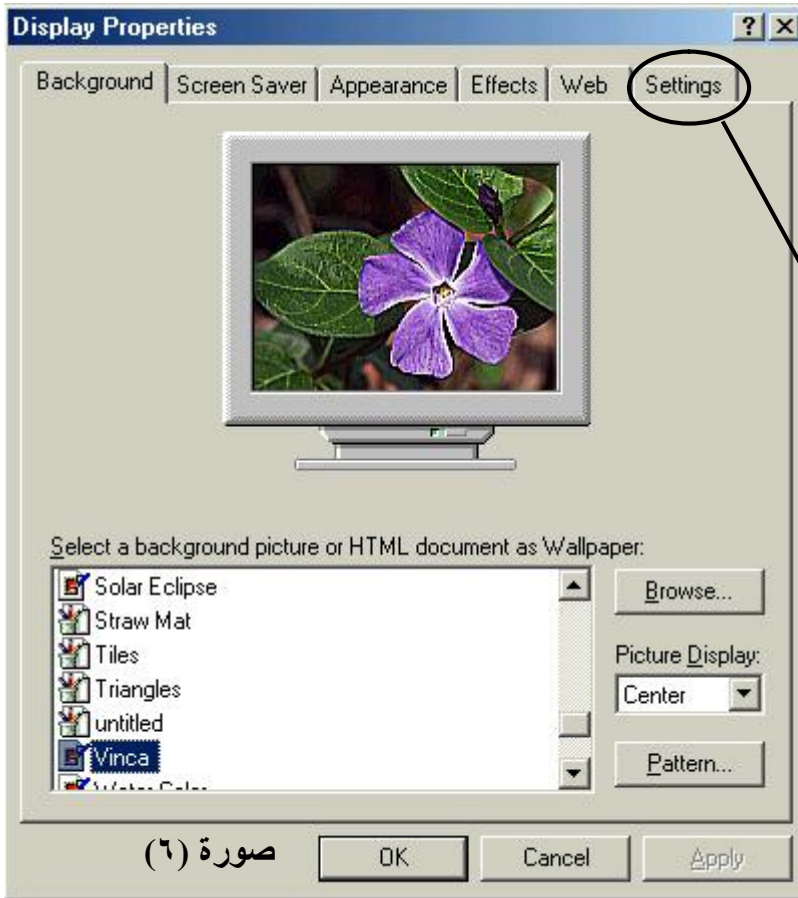
- مساحة الديسك أو القرص المرن ١,٤ ميجابايت.

- مساحة السى دي حوالى ٧٠٠ ميجابايت مما يعنى أن السى دي أعلى فى التخزين بمراحل كما أنه لا تتأثر بالمجال المغناطيسى كالديسك الذى يتلف من المغناطيس والحرارة والأتربة والرطوبة!!

- مساحة القرص الصلب متعددة وتتغير حسب رغبة المستخدم فهناك ٨٠ جيجا و ٢٠٠ جيجا و ٣٠٠ جيجا وتزداد المساحات باستمرار.

لاحظ: وحدات التخزين الأساسية كالتالى:

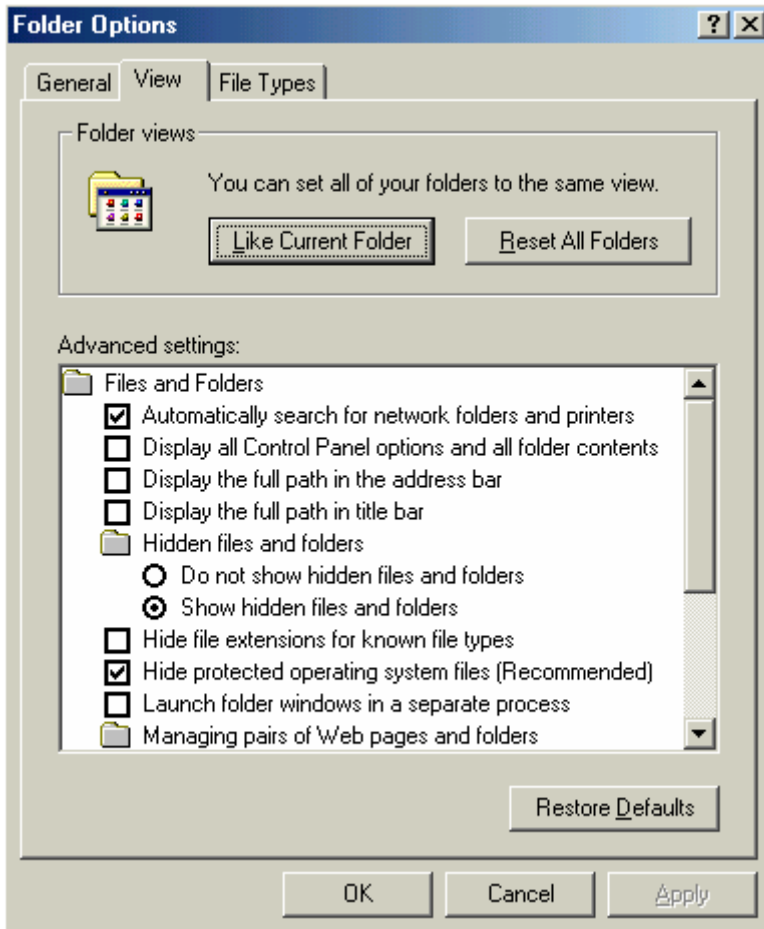
١ كيلو بايت = ١٠٠٠ بايت / ١ ميجابايت = ١٠٠٠ كيلو بايت / ١ جيجابايت = ١٠٠٠ ميجابايت
(هذه هي الوحدات الأساسية والبايت ليس أصغر الوحدات ولكنك ستتعامل معه أكثر، كما أن الرقم ١٠٠٠ غير دقيق لأنه المفروض أن يكون ١٠٢٤ ولكن استخدمناه كذلك للتسهيل فقط)

صندوق الحوار Dialogue box:

كما ترى في صورة (٦) هذا ما يسمى صندوق الحوار ويتكون أساساً من أجزاء تسمى Tabs ولا أعرف لها ترجمة لذا سأسميها تابس، وكمثال للتابيس في الشكل التالي (واحدنا جينا الشكل ده منين بقى؟ عن طريق الضغط على شاشة سطح المكتب وبالزر الأيمن للماوس واختيار خصائص أو properties)، شكل التابيس في السهم ووظيفة هذه التابيس تجميع العديد من الخصائص في مكان واحد. ومثلاً إن أردت تغيير مقاس العرض على شاشتك فاتبع الأتي:

* اضغط على التاب Settings كما في الصورة (٦).
* ستجد Screen resolution ومنه تستطيع تغييره للقيمة المراده وأفضل القيم هي ٦٠٠ × ٨٠٠.

- وإذا أردت مثال آخر، فكما بالصورة (٦) أنت تقف على background Tab وترى الآن محتويات هذا التاب، فإذا ضغطت على أحد الصور فستجد أن خلفية الشاشة ستتغير.



نلف مرة أخرى لنتعرف على أنواع الملفات .. ماهي الملفات؟ وكيف يتعرف الجهاز على الأنواع المختلفة من الملفات؟
لتتعرف الملفات يجب أن تعرف الامتدادات .. وذلك بأن تفتح My computer وتفتح القائمة Tools ثم تختار Folder Options كما في الصورة المقابلة رقم (٧) ونختار بعدها التاب فيو View Tab وتزيل علامة صح من هذه الفقرة Hide file extensions وبعدها تضغط Ok، بعدها يظهر الامتداد.

ماهو الامتداد؟

هو عادة ٣ حروف وتكتب بعد نقطة واسم الملف.

فائدة الامتدادات: تجعل الجهاز يعرف أنواع الملفات المختلفة فهناك امتدادات mp3 , WAV خاصة بالملفات الصوتية وامتدادات DOC خاصة بملفات المستندات وهكذا يعلم الكمبيوتر البرنامج المطلوب لفتح كل نوعية من هذه الملفات.

صورة (٧)

ساحر الويندوز Windows Wizard:

بالطبع هذه الترجمة حرفية، ولكن كلمة Wizard تعنى مجموعة من الصفحات التى تجدها أمامك عند تثبيت برنامج جديد أو عند تركيب كاميرا ويب أو جزء جديد للجهاز. تتميز هذه الصفحات بوجود الكلمة Next أو التالى حيث على حسب ما تقرأ تقوم بالضغط على Next لمتابعة التثبيت.

كيفية تثبيت برنامج على الجهاز:

كلمة تثبيت Install تعنى أننا نخرج البرنامج من صورته المدمجة ويتم تثبيت ملفاته فى أماكن معينة فى نظام التشغيل. هناك نوعان من البرامج ، برنامج يعمل مباشرة وآخر يحتاج إلى تثبيت وهو النوع الأكثر شيوعاً.

الطريقة: هى اختيار ملف بامتداد exe (اختصار Executable) وعادة يسمى Setup or Install وله شكل الأيقونة التالى:



ولكن فى الحالة العادية كيف تعرف أن الأيقونة ملف تنفيذى أو exe بدون تعب؟ عن طريق شريط الحالة Status Bar فى النافذة (راجع صورة ٢) عندما تختار الأيقونة فانظر إلى شريط الحالة وستجد كلمة Application ومعناه أنه ملف تنفيذى أما إذا وجدت كلمة Icon فمعناه أنها أيقونة عادية.

مثال: تثبيت برنامج Jet-Audio:

هذا البرنامج لتشغيل الملفات الصوتية وسنرى الشكل البدائى لتثبيت البرنامج كما فى الصورة التالية:



صورة (٨)



* عند تشغيل ملف التثبيت فى برنامج Jet-Audio تظهر لنا شاشة الترحيب كما بالشكل المقابل.
* بعدها نوافق على شروط البرنامج ونضغط next كلما نجهدا.

* عندما ينزل البرنامج سنجده فى قائمة Start فى قسم البرامج وستجد أيقونة له على سطح المكتب.

**

عن طريق الأيقونة Add/Remove programs الموجودة داخل لوحة التحكم Control Panel

- هذا يدفعنا للتعرف على لوحة التحكم، وتصل إليها عن طريق قائمة ابدأ وبعدها Settings وتحتوى على الآتى:

 Add/Remove Programs	تستخدم عند إضافة أو إزالة برامج من الكمبيوتر.
 Date/Time	لتعديل الوقت والتاريخ بالكمبيوتر.

 Display	هى نفسها خصائص سطح المكتب ومنها نعدل الخلفية وشاشة التوقف ... الخ
 Folder Options	هى نفسها خصائص المجلدات والملفات ونحصل عليها أيضا من قائمة tools .
 Fonts	تحتوى على خطوط الجهاز ومنها يمكن إضافة الخطوط المختلفة أو إزالتها.
 Keyboard	تحتوى على خصائص لوحة المفاتيح واللغات المثبتة على الكمبيوتر.
 Mouse	بها خصائص الماوس مثل سرعة السهم وأشكال المؤشرات .. الخ
 Power Options	هى نفسها التى تحدد الوقت الذى تفصل فيه الكهرباء عن الشاشة أو القرص الصلب.
 Regional Settings	تعديل أنماط الوقت والتاريخ (هجري - ميلادى) واسم البلد التى يعمل بها الكمبيوتر.
 Sounds and Multimedia	منها يتم تعديل أصوات بداية الويندوز ونهايته وظهور السماعه على شريط المهام.
 Taskbar and Start Menu	هى نفسها خصائص قائمة ابدأ، ومنها يمكنك إخفاء شريط المهام والساعة.

- إذا أردت تعريف ماسح ضوئى Scanner أو كاميرا ويب أو أى مكون آخر يفضل استخدام السى دى المرفق مع الجهاز لأنه يحتوى على البرنامج الذى سيشغله وهذا أفضل من طريقة Add new Harware الموجودة فى لوحة التحكم.

ألف مبروك بكده نقدر نقول أن معظم اللحات فى هذا الويندوز انتهت فى هذا المستوى ولكن يبقى معرفة تطبيقات الويندوز الشهيرة وكذلك الإنترنت، وسنبدأ الآن بالتطبيقات الشهيرة.

(١) برنامج الرسام Paint:

تجده في قائمة ابدأ << البرامج Programs << الملحقة Accessories << الرسام Paint. وظيفة هذا البرنامج هو الرسم (ولكنه برنامج متخلف جدا في عصرنا الحالي) ونصيحتي يمكنك استخدامه في حالة إن أردت أخذ لقطة Screen shot من برنامج (أو من شغل بتعمله) بالضغط على الزر print screen بلوحة المفاتيح وبعدها تفتح برنامج الرسام ثم تضغط على Ctrl + V بلوحة المفاتيح أيضا .. بعدها تفتح قائمة ملف File ثم اختار من هذه القائمة "حفظ" Save بعدها تحدد المكان الذي ستحفظه.

(٢) الآلة الحاسبة Calculator:

تجدها في قائمة ابدأ << البرامج Programs << الملحقة Accessories << Calculator. طبعا وظيفتها معروفة وهي الحسابات، ولكن طريقة أخرى لفتحها من قائمة ابدأ << اختر تشغيل Run ثم اكتب الأمر الآتي calc وبعدها اضغط ok وسترى الآلة الحاسبة.

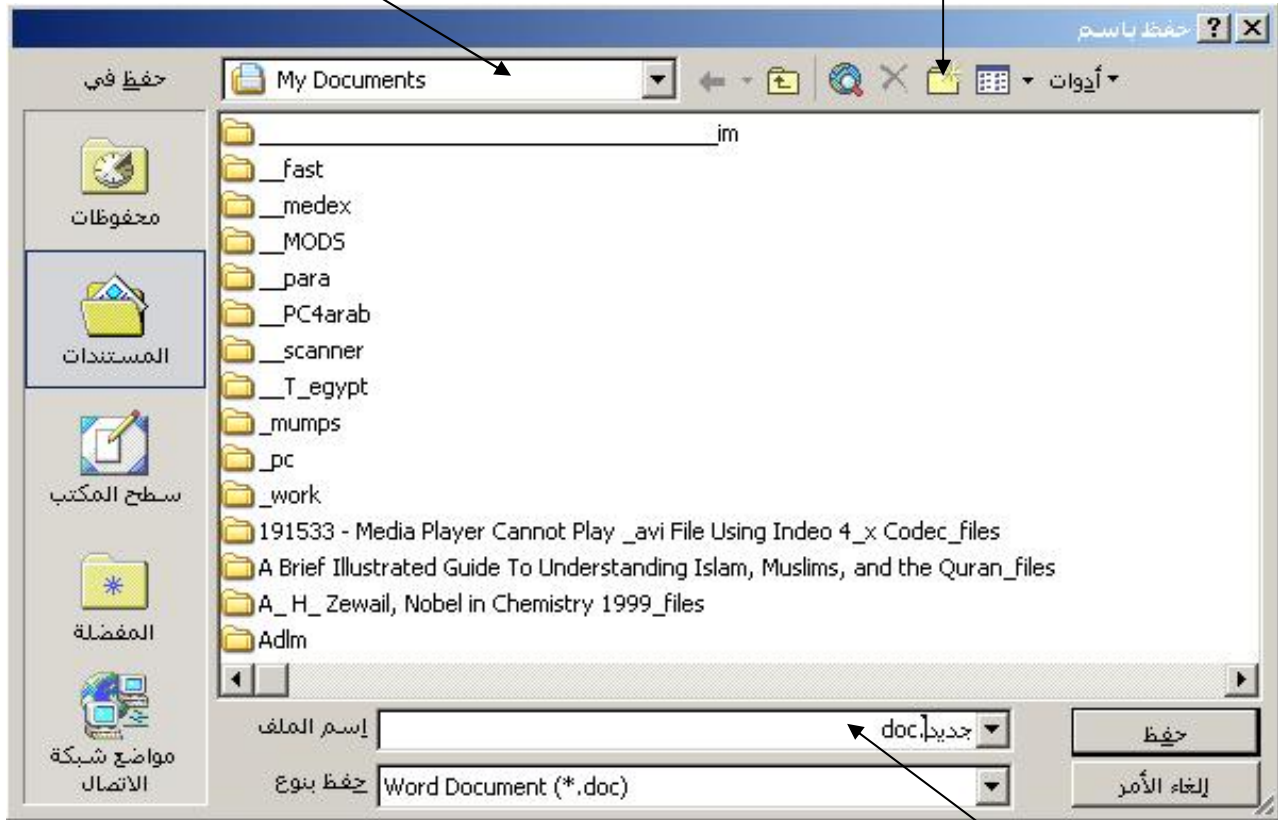
(٤) برنامجي النوتباد (المفكرة) Notepad والكتابة Write موجودان أيضا في البرامج الملحقة ويستخدمان للكتابة بشكل عام ولكن إمكانياتهم ضعيفة جدا.

(٣) برنامج مايكروسوفت وورد Microsoft Word:

أشهر البرامج المختصة بتحرير النصوص لذا فلا يأتي مع الويندوز بل إنه برنامج مستقل وغير مجاني أيضا، وباختصار هذا البرنامج الرائع له دورات متخصصة لشرح إمكانياته التي تفوق التوقعات، ولكن بفرض أنك كتب كلاما وتود حفظه فهذه الطريقة ستتبعها في أي برنامج فلاحظ الآتي:
- من قائمة ملف << اختر "حفظ" وستظهر الصورة الآتية رقم (٩)

المكان الذي سيتم حفظ الملف فيه

انشاء مجلد جديد



صورة (٩)

اسم الملف الذي تريد حفظه

يجدر الإشارة بأن هناك أزرار بلوحة المفاتيح تقوم بوظائف هامة فى برامج الكتابة مثل نسخ الكلام ولصقه (مثلما تكلمنا عن الملفات) وسنسردها صفحة لهذه الاختصارات فى النهاية إن شاء الله.

الإنترنت Internet

الإنترنت هى اختصار للكلمتين International Net ومنها أصبحت تسمى Internet وهى عبارة عن شبكة ضخمة تربط بين الملايين من الكمبيوترات .. والمواقع التى تراها على الإنترنت ماهى إلا مجرد صفحات يتم تخزينها على أجهزة كمبيوتر ضخمة تسمى السيرفرات Servers وهى أجهزة ضخمة فعلا وتعمل لمدته سنوات دون توقف أو فصل للتيار الكهربى إلا فى بعض حالات الصيانة.

ما فائدة الإنترنت بالنسبة لنا؟

الإجابة تتشابه مع فائدة الكمبيوتر، فعلى حسب المجال تكون الفائدة ولكن بشكل عام هناك أشياء مشتركة وعامة فمثلا هناك البريد الإلكتروني لإرسال واستقبال الرسائل، ومحركات البحث التى تقوم بالبحث عن موضوع معين من خلالها، وبرامج المحادثة ويمكنك استخدامها فى التعليم بتوجيه أسئلة مباشرة إلى متخصصين .. وغيرها

والآن تود معرفة كيفية عمل اتصال بالإنترنت؟ ببساطة يمكنك عن طريق الخطوات التالية:

- اذهب إلى لوحة التحكم ثم اختر Network Connections.
- اختر New connection Wizard.
- لاحظ أن نوع الاتصال هو Dial up، اكتب اسم الشركة التى ستستعمل رقمها ثم Next.
- اكتب رقم الشركة (مثال: ٠٧٧٧٥٧٥٧) ثم اضغط Next.

وهناك حل أسهل عن طريق التوجه إلى شاشة سطح المكتب ثم الضغط بالزر الأيمن للماوس على أيقونة برنامج "إنترنت إكسبلورر" Internet Explorer كما بالشكل التالى (صورة ١٠):

ثم اختر خصائص Properties << ثم اختر التاب Connections << ثم أكمل الخطوات السابقة بإضافة رقم واسم الشركة التى تريدها.



صورة (١٠)

لاحظ: هناك أنواع من الإتصالات بالإنترنت فالنوع المنتشر بين الأفراد العاديين هو Dial Up وهو بطى جدا بالنسبة للطرق الأخرى الأكثر سرعة وتكلفة فى وقت واحد مثل نظام الأقمار الصناعية Satellite ونظام DSL (Digital Subscriber Line) ويستخدمان بشكل أكبر فى الشركات ومقاهى الإنترنت.

بعد عمل هذا الاتصال، افتح أيقونة إنترنت إكسبلورر لتجد مربع حوار يسألك هل يتصل بالإنترنت أم يظل بدون اتصال.

فى هذه الحالة إذا أردت أن تتصل، فاضغط على اتصال أو Connect.

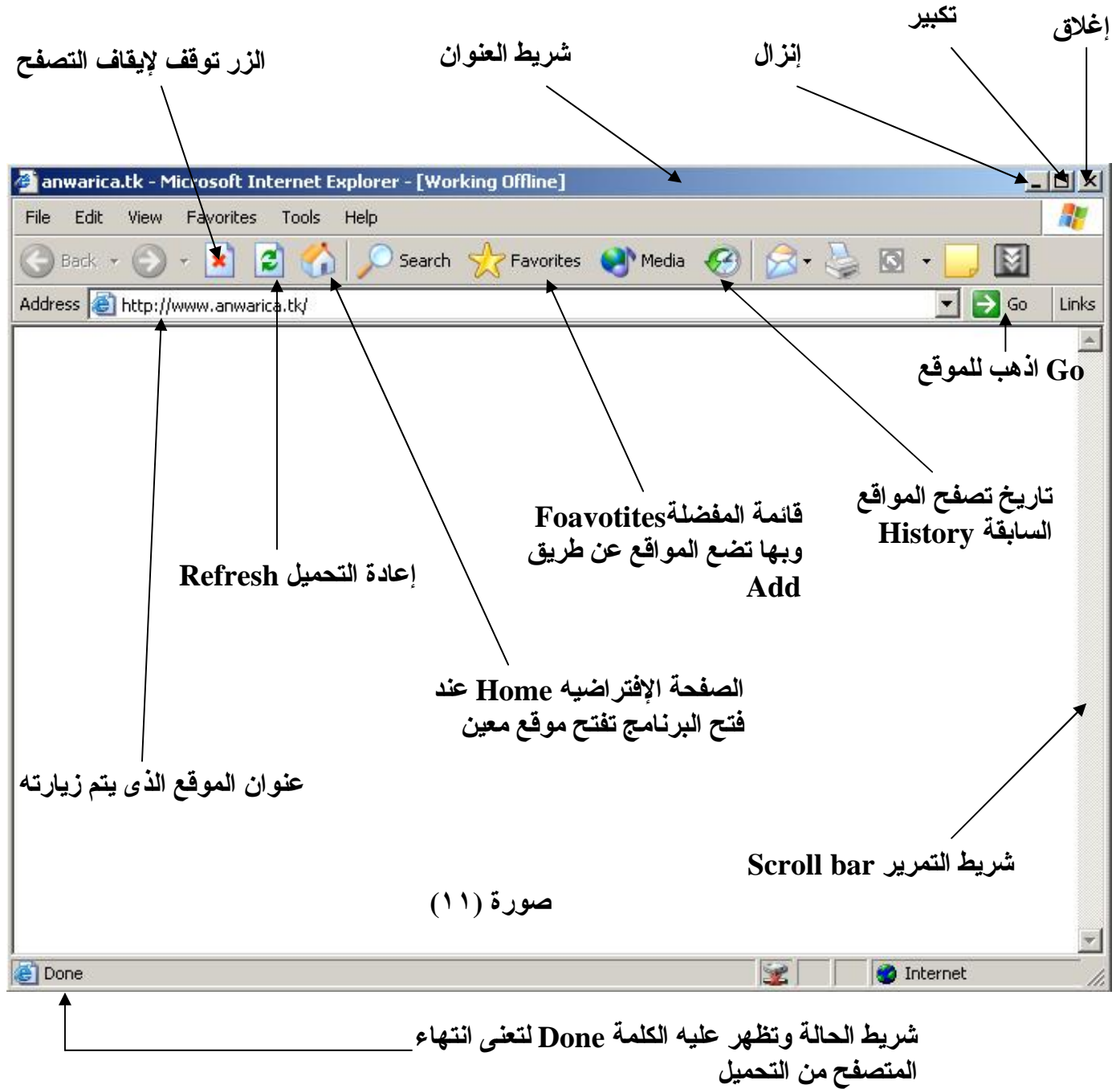
ستسمع أصوات من المودم فى الكمبيوتر ومعناها أن الكمبيوتر يتصل بالإنترنت، طبعا يجب توصيل خط تليفون بالكمبيوتر قبل دخول الإنترنت، لأن الإشارات الكهربائية تنقل من الإنترنت إلى الكمبيوتر والعكس عن طريق خط التليفون.

الآن يجب أن نتعرف على مكونات نافذة إنترنت إكسبلورر أو مستكشف الإنترنت.

برنامج إنترنت إكسبلورار (مستكشف الإنترنت) Internet Explorer:

هذا البرنامج يأتي مع الويندوز ووظيفته تصفح الإنترنت بمعنى فتح المواقع والتعامل معها، بالطبع وظيفة هذا البرنامج هي كوسيط ما بين الإنترنت والشخص مستخدم الكمبيوتر .. كما أنه ليس البرنامج الوحيد الذي يقوم بهذه الوظيفة إلا أنه أكثرها انتشاراً وأفضلها في رأي الشخصى .. ستجد أنواع أخرى من متصفحات الإنترنت Browsers غير هذا البرنامج مثل: نتسكيب Netscape وموزيلا Mozilla وأوبرا Opera وغيرها من المتصفحات الشهيرة والتي تعمل أساساً على نظم تشغيل أخرى غير الويندوز.

- نترككم الآن للتعرف على شكل برنامج إنترنت إكسبلورار فى الصورة التالية رقم (١١).



صورة (١١)

- الشكل السابق لناذة البرنامج وبها كل مكونات أى نافذة ويندوز سابقة كما رأينا ولكن بعض الفروقات يجب شرحها، فتابع هذه الصورة وتابع الآتى:

- الزر إيقاف Stop: عند الضغط عليه يوقف تحميل الموقع المطلوب.
- الزر إعادة التحميل Refresh: يقوم بإعادة تحميل الموقع لتراه من جديد.
- زر الصفحة الافتراضية Home: وعند الضغط عليه يقوم بفتح صفحة من موقع معين كل مرة تدخل فيها الإنترنت، ويمكنك تغيير هذه الصفحة من خصائص إنترنت إكسبلورر (راجع الصورة ١٠) وستجد كلمة العنوان Address << من هناك يمكنك كتابة الموقع الذى تريد.
- المفضلة Favorites: هذا مكان تضيف إليه المواقع التى تفضل زيارتها ويمكنك إضافة ما تريد عن طريق كلمة إضافة Add.
- التاريخ History: يحتوى على أسماء المواقع التى زرتها من قبل ونحتاج إليه إذا أردنا العودة إلى موقع معين قد نسينا اسمه مثلاً.
- شريط العنوان Address: هذا الشريط مهم جدا فى البرنامج لأنك ستكتب فيه اسم الموقع الذى تريد أن تتصفحه، والموقع عبارة عن عدة صفحات وكل موقع له صفحة رئيسية Homepage من خلالها تتابع إلى بقية الصفحات، المهم علينا معرفة الأجزاء الرئيسية لأى موقع والقاعدة العامة للمواقع، فاعلم أن عنوان الموقع الذى تكتبه اسمه يو آر إل أو إيرل URL وهى اختصار Uniform Resource Locator. وأى إيرل تكون من الأجزاء التالية << مثال موقع طريق الإسلام:

<http://www.islamway.com>

أحد البروتوكولات المخصصة للدخول على المواقع

الدومين Domain ويتكون على الأقل من جزئين
مفصولين بنقطة

ومعنى www هو اختصار لـ World Wide Web.

- عندما تكتب الموقع تضغط على الزر Enter فى لوحة المفاتيح أو تضغط بالفأرة على GO كما فى الصورة (١١)

- لاحظ أن بعض المواقع لا يجب أن تكتب www مثل موقعى الأول <http://anwarica.tripod.com> ويمكنك الاستغناء عن http ليكون الموقع كالتالى anwarica.tripod.com.
- يمكنك أن تكتب موقع طريق الإسلام فى المثال السابق هكذا: www.islamway.com بل ويمكنك فى برنامج إنترنت إكسبلورر أن تكتب [islamway](http://www.islamway.com) ثم تضغط Ctrl + Enter فى لوحة المفاتيح وعندها سيتحول الاسم تلقائياً إلى www.islamway.com ولكن هذا يستخدم مع مواقع الدوت كوم فقط.

مواقع دوت كوم .com؟ ما معنى هذا؟ ولماذا هناك مواقع دوت كوم ودوت نت .. الخ، الفكرة بسيطة لأن كل عنوان لموقع ينتهى بحروف تدل على قيمة معينة وإليك هذا الجدول للتوضيح:

معناه أن الموقع تجارى اختصار Commercial	com
اختصار Network	net
اختصار education أى للتعليم	edu
اختصار Government أى موقع حكومى	gov

اختصار Organization وتعنى منظمة لا تهدف للربح	org
اختصار Information وأن الموقع يقدم معلومات	info
اختصار لاسم بلد Egypt وهى مصر	eg
اختصار آخر لاسم بلد وهى أستراليا Australia	au

هذه الاختصارات لا تدل بشكل أساسى على فكرة محتويات الموقع بمعنى أننى يمكننى إنشاء موقع دوت كوم ولا يكون تجاريا ولا يهدف للربح.

محركات البحث Search Engines:

هذا المصطلح هام جدا إذا أردت أن تبحث عن معلومات على الإنترنت .. كى تجمع معلومات لتنفيذ رسالة علمية أو لتتعلم شيئا، فعليك أن تدخل أحد محركات البحث وتبحث من خلالها. حسنا ماهى محركات البحث !!!
إنها مواقع متخصصة فى تخزين المواقع فى فهراس، وعندما تود أن تعرف موضوعا معين فكل ما عليك هو أن تدخل أحد هذه المواقع وتكتب ما تريد وسيقوم الموقع بالبحث فى قاعدة بياناته ويعطيك عددا من المواقع التى تطلبها.

- لاحظ: لا يمكن لأى محرك بحث أن يحتوى على جميع أسماء المواقع بداخله، ولكن بالبلدى الشطارة فى أن موقع البحث يضيف مواقع أكثر.

أهم محركات البحث هى: www.google.com, www.yahoo.com, www.altavista.com, www.alltheweb.com

وسنعطى اشارة لأن موقع جوجل Google هو أفضلها وأسرعها وأكثرها استيعابا للمواقع ويليه الياهو Yahoo وبقية محركات البحث الآن أصبحت شبه تابعة لياهو لعمل تكتلات ضد موقع جوجل لأنه يكاد يسيطر إن لم يكن قد سيطر بالفعل.

* اكتب فى المتصفح العنوان الآتى www.google.com وسترى الشكل التالى:



صورة (١٢)

لو ضغطت هنا فسيتم البحث فى المواقع العربية فقط

بعدها تكتب ما أردت، اضغط هنا ليبدأ البحث

هنا تكتب ما تريد أن تبحث عنه

ببساطة إن أردت أن تبحث عن كلمة إسلام **Islam** كدليل على المواقع الإسلامية، ثم ضغطت على بحث، ستظهر أمامك عدة نتائج وقد اخترت أحد هذه النتائج لترها (انظر الصورة الآتية رقم ١٣)

عنوان الموقع باللون الأزرق للتوضيح Title

Islam Questions & Answers Website
 Islam Questions and Answers -- visit Islam Questions and Answers to
 .get ntelligent, authoritative answers to questions about Islam
[www.islam-qa.com/ - 12k](http://www.islam-qa.com/) - نسخة مخبئة - صفحات مشابهة

صورة (١٣)

مساحة الصفحة التخزينية

عنوان الصفحة ولكنه بمعنى المسار
 أو Address

السطور التي
 تحتوى على الكلمة
 التي بحثت عنها

نسخة مخبأة تعنى **Cached** أى أنك لو ضغطت ستجد
 نسخة من هذه الصفحة مخزنة على كمبيوتر شركة
 جوجل وقد لا تتشابه مع آخر تحديث للموقع

- من هذه الصورة، تصل إلى أحد المواقع التي تحتوى على الكلمة التي بحثت عنها، كما يمكنك البحث عن جملة معينة ولكن إذا أردت أن تبحث عن جملة بالكامل فإليك أن تضع علامتى التنصيص هاتين "" ، مثال: "المواقع الإسلامية" وتجد أنني وضعت كلمتى المواقع الإسلامية بين علامتى تنصيص ليبحث الموقع عنها بالكامل، هناك قسم فى الموقع للبحث المتقدم أو **Advanced** ويحتوى على خيارات عديدة للدقة فى البحث وحصر النتائج.

- بقية مواقع البحث تتشابه مع جوجل فى طريقة البحث ولولا أنني أخاف من أن تعتبرنى عميل لدى جوجل لكنت أكثر فى شرح مميزات هذا الموقع ولكن كإضافة للصورة رقم (١٢) فقد تجد كلمة (ضربة حظ) فما معناها؟ تعنى أنك بعد أن تكتب الكلام الذى أردت البحث عنه ثم الضغط على ضربة الحظ فإن جوجل سيفتح أحد المواقع التي تحتوى على هذه الكلمة عشوائيا (بالبلدى: يعنى على البركة كده وأنت وحظك).

أعتقد أننا قد إنتهينا من معرفة كيفية البحث فى الويب **web** يعنى الإنترنت أيضا، والآن ماذا عن البريد الإلكتروني أو الإيميل **Email**؟

البريد الإلكتروني **Email**:

هو خدمة تقدم مجانا أو بمبلغ مالى ولكن بمميزات أكثر وفكرتها أن يكون لديك حساب بريدى **account** على أحد المواقع الشهيرة لتقديم هذه الخدمة مثل الياهو **Yahoo** والهوتميل **Hotmail** ومن خلال هذا الحساب البريدى يمكن لأصدقائك إرسال الرسائل وكروت هدايا وكذلك بالنسبة لك يمكنك أن ترسل إليهم أيضا.

لا أريد شرح كيفية عمل بريد ولكن يكفى أن تجد كلمة **Signup** وتعنى أن تسجل اسم لبريدك وبعدها تتابع ما تقرأه كما هو الحال فى **Windows Wizard** حتى تصل فى النهاية إلى تكوين البريد. وهناك أساسيات لا بد من معرفتها حول البريد الإلكتروني وهى:

- عنوان الإيميل يجب أن يحتوى على الرمز الآتى وهو @ وينطق آت **At** وهو فاصل بين اسم بريدك وبين الشركة التي تقدم لك هذه الخدمة. مثال: **anwarica@hotmail.com** وهنا اسم البريد **anwarica** والشركة التي قدمت الخدمة هى **hotmail**.

- اسم البريد (anwarica في المثال السابق) يسمى ID أى دى.
- لكل إيميل أى دى ID وكلمة سر Password.
- لا يوجد بريدان لهما نفس الاسم أبدا حيث يمنع التكرار.
- كل بريد يحتوى على صندوق وارد Inbox يحتوى على الرسائل القادمة إليك، وصندوق صادرات outbox أو Sent ليوضح الرسائل التى أرسلتها.
- عندما تريد ارسال رسالة جديدة فابحث عن كلمة Compose أو New message.
- لكى تستطيع دخول البريد فاكتب اسم بريدك فى خانة ID وكلمة السر فى خانة Password ثم تضغط على Sign in.

بعض المواقع تطلب منك اسم بريدك لكى تشترك فى هذا الموقع، كما أن برامج المحادثة الشهيرة مثل إم إس إن MSN messenger وياهو ماسنجر Yahoo messenger تتطلب بريد خلال شركتهما.

هناك برامج أخرى للمحادثة Chat لا تطلب وجود بريد مثل ICQ و Paltalk وغيرهما ...

خاتمه

أرجو أن تكونوا قد وجدتم معلومات مفيدة هنا، على الرغم من أننى غير راض عن مستوى عملى هذا ولكنه كبدائية وجدت أن أصح بعض الأخطاء فى مجال الكمبيوتر الذى طالما درسته مرات ومرات، لذا فلو قضيت عمري كله فلن أستطيع أن أجد كل المطلوب أن أكتبه فى رأسى .. أرجو أن أكون قد أضفت شيئا وأن تزودونى بأرائكم.

ولا أعرف إن كنت سأستطيع إكمال هذه السلسلة أم لا، ولكن بالتوفيق وأرجو نشرها بين معارفك لتعم الفائدة، وقد قمت بترحيل الجزء الخاص بتعلم الدوس إلى مستوى المتوسطين نظرا لأنها سترتبط بكيفية تثبيت نظام التشغيل ويندوز على الكمبيوتر.

لا تنسى أن ترى صفحة اختصارات لوحة المفاتيح فى آخر صفحة.

المصادر الرئيسية للمعلومات:

- كتاب Computer Information Technology In Perspective Eleventh Edition by Harry & Nancy Long.
- موقع مايكروسوفت الرسمى www.microsoft.com
- أحد المواقع المهمة بأساسيات الكمبيوتر www.worldzone.net/computer/computerbasics
- موقع واحة الحاسب العربية www.topcities.com/computers/arabic2000/index.htm

اختصارات من لوحة المفاتيح

هذه بعض الاختصارات تساعدك على إنجاز الكثير في وقت قليل، وعليك أن تعرف أن الزر الأتي على لوحة المفاتيح يعني زر الويندوز وشكله **W** واسمه Win Key، وهو وحده يفتح قائمة ابدأ.

أزرار لوحة المفاتيح	الوظيفة
Alt + F4	لإغلاق أى برنامج وإغلاق الكمبيوتر أيضا.
Alt + Tab	للتنقل بين النوافذ المختلفة.
Ctrl + Alt + Delete	إظهار جميع العمليات التي تتم على الكمبيوتر في هذا الوقت ومنها يمكنك إيقاف أحد هذه العمليات وفي حالة إذا توقف الجهاز عن العمل (الجهاز هنج).
Shift + Delete	لإلغاء الملف الذي تريده من الجهاز نهائيا وبشكل مباشر.
Ctrl + A	تحديد (اختيار) جميع الملفات أو كل النص.
Ctrl + X	قص ملف أو نص محدد.
Ctrl + C	نسخ ملف أو نص محدد.
Ctrl + V	لصق ملف أو نص محدد.
Ctrl + Z	التراجع في آخر عملية (لا تعمل في حالة إلغاء ملف وتريد عودته)
Ctrl + M	إنزال جميع النوافذ لأسفل في شريط المهام. (تغطيس النوافذ المفتوحة)
Ctrl + S	حفظ الملف الذي تعمل عليه بطريقة سريعة.
Ctrl + W	إغلاق صفحة معينة داخل برنامج وليس البرنامج كله.
Ctrl + P	طباعة ملف أو نص على الطابعة Printer.
Win Key + R	فتح قسم التشغيل Run في قائمة ابدأ.
Win Key + E	فتح My computer وإظهار المجلدات.
Win Key + F	البحث عن ملف أو مجلد.